

**Uchwała Nr XXIV/138/12
Rady Powiatu w Mogilnie
z dnia 31 maja 2012 r.**

**w sprawie przyjęcia Powiatowego Programu Działań na Rzecz Osób
Niepełnosprawnych na lata 2012-2020**

Na podstawie art. 35a ust. 1 pkt.1 ustawy z dnia 27 sierpnia 1997 r. o rehabilitacji zawodowej i społecznej oraz zatrudnianiu osób niepełnosprawnych (Dz.U. z 2011 r., Nr 127, poz. 721 z późn.zm.), art. 12 pkt 11 ustawy z dnia 5 czerwca 1998 r. o samorządzie powiatowym (Dz.U. z 2001 r. poz. 1592 z późn.zm.).

**Rada Powiatu
uchwała co następuje:**

§ 1.

Przyjąć Powiatowy Program Działań na Rzecz Osób Niepełnosprawnych stanowiący załącznik do uchwały.

§ 2.

Realizację uchwały zleca się Kierownikowi Powiatowego Centrum Pomocy Rodzinie i Dyrektorowi Powiatowego Urzędu Pracy.

§ 3.

Uchwała wchodzi w życie z dniem podjęcia.



Przewodniczący Rady Powiatu

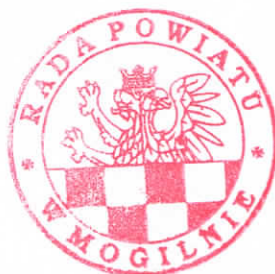
Jan Bartecki

Uzasadnienie

Zgodnie z art. 35a ust. 1 pkt 1 ustawy o rehabilitacji zawodowej i społecznej oraz zatrudnianiu osób niepełnosprawnych do zadań powiatu należy opracowywanie i realizacja, zgodnych z powiatową strategią dotyczącą rozwiązywania problemów społecznych, powiatowych programów działań na rzecz osób niepełnosprawnych w zakresie:

- a) rehabilitacji społecznej,
- b) rehabilitacji zawodowej i zatrudniania,
- c) przestrzegania praw osób niepełnosprawnych.

W związku z powyższym podjęcie uchwały jest zasadne.



PRZEWODNICZĄCY
RADY POWIATU
Jan Bartecki

Załącznik do Uchwały nr XIV/138/12

Rady Powiatu w Mogilnie

z dnia 31 maja 2012r.

POWIATOWY
PROGRAM DZIAŁAŃ
NA RZECZ OSÓB NIEPEŁNOSPRAWNYCH

NA LATA 2012-2020

Mogilno 2012



PRZEWODNICZĄCY
RADY POWIATU

Jan Bartecki

Wstęp

Pojęcie „niepełnosprawność” bardzo trudno jest jednoznacznie i wyczerpująco zdefiniować. Współwystępujące w literaturze przedmiotu dostępne opisy odnoszą się do jej rodzajów, stanów, konsekwencji. W celu opracowania Programu Działań na Rzecz Osób Niepełnosprawnych przyjęto dwie poniższe definicje opisujące te aspekty niepełnosprawności, które stanowią istotę działań zawartych w tym dokumencie. W art 2 ust.10 ustawy z dnia 27 sierpnia 1997 r. o rehabilitacji zawodowej i społecznej oraz zatrudnianiu osób niepełnosprawnych (Dz.U. z 2011 r., nr 127, poz.721 z późn.zm) niepełnosprawność została zdefiniowana jako trwała lub okresowa niezdolność do wypełniania ról społecznych z powodu stałego lub długotrwałego naruszenia sprawności organizmu, w szczególności powodującą niezdolność do pracy. Karta Praw Osób Niepełnosprawnych (M.P. z 13.08.1997 r., nr 50, poz. 475) uszczegóławia to pojęcie wskazując, że osoba niepełnosprawna to osoba, której sprawność fizyczna, psychiczna lub umysłowa trwale lub okresowo utrudnia, ogranicza lub uniemożliwia życie codzienne, naukę, pracę oraz pełnienie ról społecznych, zgodnie z normami prawnymi i zwyczajowymi (...). Niepełnosprawność zatem dotyczy nie tylko sfery zdrowotnej, ale także społecznej, materialnej, psychologicznej. Ogranicza długotrwanie lub w sposób stały całościowe funkcjonowanie człowieka warunkując poziom jego życia.

Zgodnie z art. 35 a ustawy z dnia 27 sierpnia 1997 r. o rehabilitacji zawodowej i społecznej oraz zatrudnianiu osób niepełnosprawnych do zadań powiatu należy m.in. opracowanie i realizacja powiatowych programów działań na rzecz osób niepełnosprawnych w zakresie: rehabilitacji społecznej, rehabilitacji zawodowej i zatrudniania, przestrzegania praw osób niepełnosprawnych. Ustawa ta wskazuje cel rehabilitacji społecznej, zawodowej i zatrudniania oraz opisuje działania umożliwiające ich realizację.

Celem rehabilitacji społecznej, zgodnie z art, 9 w/w ustawy jest umożliwienie osobom niepełnosprawnym uczestnictwa w życiu społecznym. Realizacja powyższego celu odbywa się poprzez: wyrabianie zaradności osobistej i pobudzanie aktywności społecznej osoby niepełnosprawnej, wyrabianie umiejętności samodzielnego wypełniania ról społecznych, likwidację barier, w szczególności architektonicznych, urbanistycznych, transportowych, technicznych, w komunikowaniu się i dostępie do informacji, kształtowanie w społeczeństwie właściwych postaw i zachowań sprzyjających integracji z osobami niepełnosprawnymi.



PRZEWODNICZĄCY
RADY POWIATU
Jan Bartecki

Rehabilitacja zawodowa zgodnie z art. 8 ust.1 i 2 w/w ustawy ma na celu ułatwienie osobie niepełnosprawnej uzyskania i utrzymania odpowiedniego zatrudnienia i awansu zawodowego przez umożliwienie jej korzystania z poradnictwa zawodowego, szkolenia zawodowego i pośrednictwa pracy. Do realizacji w/w celu niezbędne jest:

1. Dokonanie oceny zdolności do pracy w szczególności przez : przeprowadzenie badań lekarskich i psychologicznych umożliwiających określenie sprawności fizycznej, psychicznej i umysłowej do wykonywania zawodu oraz ocenę możliwości zwiększania tej sprawności oraz ustalenie kwalifikacji, doświadczeń zawodowych, uzdolnień i zainteresowań.
2. Prowadzenie poradnictwa zawodowego uwzględniającego ocenę zdolności do pracy oraz umożliwiającego wybór odpowiedniego zawodu i szkolenia;
3. Przygotowanie zawodowe z uwzględnieniem perspektyw zatrudnienia;
4. Dobór odpowiedniego miejsca pracy i jego wyposażenie;
5. Określenie środków technicznych umożliwiających lub ułatwiających wykonanie pracy.

Rehabilitacja zatem ma na celu niwelowanie skutków wynikających z niepełnosprawności, a także przygotowanie osoby niepełnosprawnej do funkcjonowania w społeczeństwie. Właściwy dobór narzędzi rehabilitacyjnych wspomaga aktywność osób niepełnosprawnych a tym samym realizację w życiu zawodowym i społecznym.

Powiatowy Program Działań na Rzecz Osób Niepełnosprawnych jest dokumentem służącym realizacji polityki społecznej. Ma za zadanie skoordynować i ukierunkować działania jakie mają być realizowane w tej dziedzinie w Powiecie Mogileńskim. Program skierowany jest do niepełnosprawnych mieszkańców powiatu. Program jest spójny z Wojewódzkim Programem Działań na Rzecz Osób Niepełnosprawnych Województwa Kujawsko- Pomorskiego i Powiatową Strategią Rozwiązywania Problemów Społecznych realizowaną przez Powiatowe Centrum Pomocy Rodzinie w Mogilnie na lata 2012-2020.

I. Zjawisko niepełnosprawności w życiu społecznym i zawodowym.

Osoby niepełnosprawne są integralną częścią społeczności lokalnej, wymagającą zróżnicowanych form wsparcia oraz opieki. Aktywność tej grupy, która jest niezbędnym warunkiem równoprawnego ich uczestnictwa w życiu społecznym i gospodarczym nie jest zależna tylko od samych osób niepełnosprawnych, ale również od społeczeństwa, które tworzy ku temu warunki i klimat.



ZEWODNICZĄCY
RADY POWIATU

Jan Bartecki

Pomimo wielu zmian i wzrastającej świadomości społecznej związanej z rehabilitacją zawodową i społeczną osób niepełnosprawnych zaobserwować można wiele utrudnień dla tej grupy osób. Przejawiają się one m.in. w wejściu, powrocie na rynek pracy, swobodnym dostępie do obiektów użyteczności publicznej, informacji, swobodnego komunikowania, a także w napotykananiu na bariery społeczne, psychiczne utrudniające pełne korzystanie z praw. Działania zmierzające do niwelowania wskazanych wyżej przeciwności zawarte zostaną w Powiatowym Programie Działań na rzecz Osób Niepełnosprawnych, dokumencie służącym ich ukierunkowaniu i skoordynowaniu. Podejmowane działania, zwłaszcza te mające na celu usuwanie barier psychicznych i społecznych przyczynią się do wzmocnienia wiary osób niepełnosprawnych w możliwość prowadzenia samodzielnego życia. Stworzenie korzystnych warunków prowadzących do integracji ze środowiskiem lokalnym zaowocuje poszerzeniem życiowej samodzielności i niezależności osób niepełnosprawnych a także ich rodzin. Ponadto przełamywanie negatywnych stereotypów mających wpływ na społeczny odbiór osób niepełnosprawnych z pewnością przyczyni się do osiągnięcia optymalnego poziomu życia przez osoby niepełnosprawne.

Podejmowanie zróżnicowanych działań skierowanych do osób niepełnosprawnych staje się niezbędnym warunkiem wspomagającym zwiększenie aktywności tej części społeczności Powiatu Mogileńskiego. Wszelkie inicjatywy służące rehabilitacji społecznej i zawodowej oraz mające na celu przestrzeganie praw osób niepełnosprawnych staje się istotnym elementem w procesie poprawy warunków życia osób niepełnosprawnych.

Oddziaływania nie powinny być kierowane jedynie na osoby niepełnosprawne, ale także na i ich rodziny, tak aby sprzyjały integracji jednych i drugich ze środowiskiem lokalnym zapobiegając jednocześnie ich izolacji i marginalizacji oraz służyły przygotowaniu osób niepełnosprawnych do życia.

Osoby niepełnosprawne stanowią grupę wewnątrznie zróżnicowaną pod względem stopnia i rodzaju niepełnosprawności, miejsca zamieszkania, wieku, wykształcenia, sytuacji na rynku pracy. Często charakteryzują się niskim wykształceniem, słabą aktywnością zawodową, co w konsekwencji sprawia, że borykają się z trudną sytuacją materialną i wykluczeniem społecznym. Niepełnosprawność wynika z różnorodnych przyczyn. Bywa skutkiem urazów, długotrwałych, przewlekłych chorób, wad wrodzonych. Prowadzi to często do braku samodzielności, a także potrzeby pomocy innych osób. Cała sytuacja życiowa osób niepełnosprawnych jak i ich rodzin umacnia bariery mentalne w tych osobach i ich najbliższym otoczeniu prowadzące do wycofania z wszelkiej aktywności społecznej jak i zawodowej. Brak pewności siebie, duża zależność od otoczenia, utrudniony dostęp do informacji, miejsc to z całą pewnością słabe strony charakteryzujące osoby niepełnosprawne.



PRZEWODNICZĄCY
RADY POWIATU

Jan Bartecki

Taka sytuacja rodzi konieczność różnicowania i indywidualizowania pomocy adresowanej do tych osób, podejmowania działań zapewniających osobom niepełnosprawnym równych szans i inicjowanie zmian negatywnych postaw wobec osób niepełnosprawnych mających często swe źródło w braku informacji i obowiązujących stereotypach.

II. Diagnoza środowiska osób niepełnosprawnych.

Według danych przesłanych przez Powiatowy Urząd Pracy w Mogilnie wynika, iż na dzień 31 grudnia 2011 r. w urzędzie były zarejestrowane 134 osoby niepełnosprawne, w tym 122 bezrobotne i 12 poszukujące pracy.

Wyszczególnienie		Liczba osób niepełnosprawnych ogółem	Bezrobotni	Poszukujący pracy
Ogółem		134	122	12
Płeć	Kobiety	78	75	3
	Mężczyźni	56	47	9
Wiek	18 - 24	18	18	0
	25 - 30	16	13	3
	31 - 35	10	7	3
	36 - 49	34	32	2
	pow. 50	56	52	4

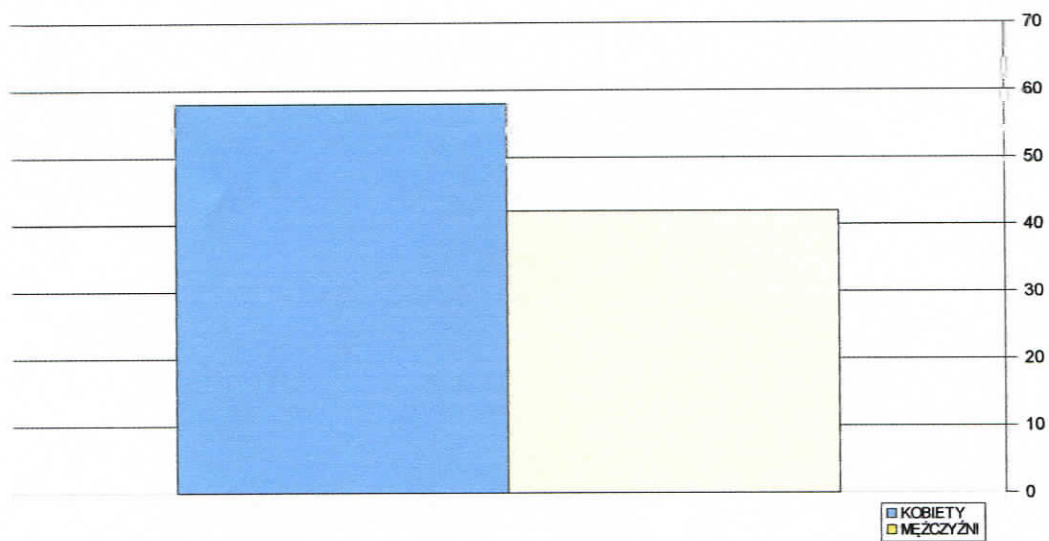
*Informacje dotyczące liczby osób niepełnosprawnych bezrobotnych i poszukujących pracy zarejestrowanych w PUP w Mogilnie na dzień 31 grudnia 2011 r. z uwzględnieniem wieku i płci.

Struktura podziału osób niepełnosprawnych ze względu na płeć ukazuje, iż problem niepełnosprawności dotyka w największym stopniu osoby powyżej 50 roku życia, przede wszystkim kobiety a w najmniejszym, osoby w przedziale wiekowym 31 – 35. Z powyższych danych wynika także, iż tylko niewielką liczbę osób niepełnosprawnych zarejestrowanych w Powiatowym Urzędzie Pracy w Mogilnie stanowią osoby poszukujący pracy.

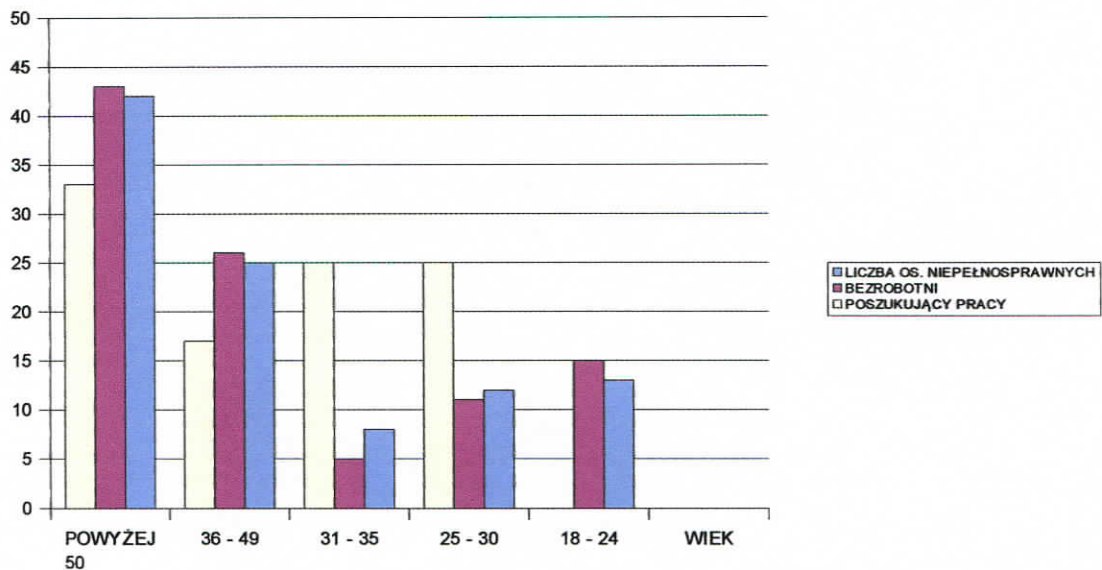


PRZEWODNICZĄCY
RADY POWIATU

Jan Bartecki



*Informacje dotyczące liczby osób niepełnosprawnych bezrobotnych i poszukujących pracy zarejestrowanych w PUP w Mogilnie na dzień 31 grudnia 2011 r. z uwzględnieniem płci.



*Informacje dotyczące liczby osób niepełnosprawnych bezrobotnych i poszukujących pracy zarejestrowanych w PUP w Mogilnie na dzień 31 grudnia 2011 r. z uwzględnieniem wieku.



PRZEWODNICZĄCY
RADY POWIATU 6

Jan Bartoński

Wyszczególnienie		Niepełnosprawni bezrobotni ogółem	Z tego wg czasu pozostawania bez pracy w miesiącach					Niepełnosprawni poszukujący pracy i nie pozostający w zatrudnieniu ogółem	Z tego wg pozostawania bez pracy w miesiącach						
			Do 1	1-3	3-6	6-12	12-24		Pow.24	Do 1	1-3	3-6	6-12	12-24	Pow. 24
			01	02	03	04	05		06	07	08	09	10	11	12
Wykształcenie	wyższe	4	0	2	0	2	0	0	1	0	0	0	0	1	0
	Policealne i średnie	25	2	2	1	9	5	6	1	1	0	0	0	0	0
	W tym specjalne	0	0	0	0	0	0	0	0	0	0	0	0	0	0
	Średnie ogólnokształcące	12	2	4	2	3	0	1	1	0	0	0	0	0	1
	W tym specjalne	0	0	0	0	0	0	0	0	0	0	0	0	0	0
	Zasadnicze zawodowe	47	4	8	4	13	11	6	7	0	0	1	0	1	5
	W tym specjalne	1	0	0	0	1	0	0	0	0	0	0	0	0	0
	gimnazjalne	0	0	0	0	0	0	0	0	0	0	0	0	0	0
	W tym specjalne	0	0	0	0	0	0	0	0	0	0	0	0	0	0
	Podstawowe i podstawowe nieukończone	34	0	7	3	9	10	5	2	0	0	0	0	0	2
W tym specjalne	2	0	1	0	0	1	0	0	0	0	0	0	0	0	

*Informacje dotyczące liczby osób niepełnosprawnych bezrobotnych i poszukujących pracy zarejestrowanych w PUP w Mogilnie na dzień 31 grudnia 2011 r. z uwzględnieniem wykształcenia.

Z powyższych danych wynika, iż najwięcej osób niepełnosprawnych bezrobotnych posiada wykształcenie zasadnicze zawodowe, a brak jest osób niepełnosprawnych które posiadają wykształcenie gimnazjalne oraz wykształcenie specjalne. Możemy również zauważyć, iż tylko niewielka liczba osób niepełnosprawnych poszukuje zatrudnienia a reszta pozostaje bierna zawodowo. Poziom wykształcenia osób niepełnosprawnych pozostaje wciąż niski co utrudnia im znalezienie pracy i ekonomiczną samodzielność.



PRZEWODNICZĄCY
RADY POWIATU

Jan Bartecki

L.p	Przyczyny niepełnosprawności	Razem liczba orzeczeń	Wiek			Płeć	
			0 – 3 lat	od 4 – 7 lat	od 8 – 16 lat	kobiety	mężczyźni
1	2	3	4	5	6	7	8
1	O1 - U	13	0	2	11	8	5
2	02 - P	20	0	0	20	3	17
3	03 - L	14	2	5	7	7	7
4	04 - O	9	0	4	5	6	3
5	05 - R	30	5	6	19	11	19
6	06 - E	7	1	1	5	2	5
7	07 - S	73	20	31	22	32	41
8	08 - T	4	0	1	3	2	2
9	09 - M	3	0	1	2	2	1
10	10 - N	8	4	2	2	2	6
11	11 - I	11	2	3	6	2	9
13	12 - C	18	1	9	8	7	11
	Razem	210	35	65	110	84	126

*Liczba orzeczeń wg przyczyn niepełnosprawności, wieku, płci, wydanych przez Powiatowy Zespół Niepełnosprawności w Mogilnie – 2011r.. Tabela dotyczy osób przed 16 rokiem życia.

*Objaśnienia symboli z tabeli na str. 9 – 10.



PRZEWODNICZĄCY
RADY POWIATU
Jan Bartecki

L.p	Symbole	Stopień niepełnosprawności				Wiek				Płeć		Wykształcenie					Zatrudnienie	
		znaczny	umiarkowany	lekki	razem	16-25	26-40	41-60	60 i więcej	K	M	Mniej niż podstawowe	podstawowe	Zasadnicze	Średnie	wyższe	TAK	NIE
1	2	3	4	5	6	7	8	9	10	11	12	13	14	15	16	17	18	19
1	01 - U	8	15	3	26	17	6	3	0	11	15	6	16	4	0	0	0	26
	02 - P	41	52	30	123	10	23	60	30	66	57	17	40	44	22	0	6	117
3	03 - L	16	26	32	74	10	1	32	31	37	37	6	27	22	13	6	11	63
4	04 - O	29	14	7	50	5	4	15	26	31	19	5	25	12	7	1	4	46
5	05 - R	127	228	115	470	23	32	211	204	282	188	30	159	142	113	26	66	404
6	06 - E	3	9	3	15	4	5	5	1	6	9	0	4	7	3	1	2	13
7	07 - S	95	95	40	230	13	4	73	140	111	119	28	101	61	37	3	9	221
8	08 - T	22	14	6	42	10	2	16	14	17	25	2	15	14	9	2	4	38
9	09 - M	17	11	5	33	1	3	16	13	25	8	4	9	10	7	3	3	30
10	10 - N	27	20	19	66	4	8	31	23	40	26	9	19	20	16	2	9	57
11	11 - I	33	15	9	57	2	4	21	30	45	12	8	22	8	17	2	7	50
12	12 - C	0	0	0	0	0	0	0	0	0	0	0	0	0	0	0	0	0
	Razem	418	499	269	1186	99	92	483	512	671	515	115	437	344	244	46	121	1065

*Liczba wydanych orzeczeń wg przyczyn niepełnosprawności, stopni niepełnosprawności, wieku, płci, wykształcenia i zatrudnienia. Informacje pochodzą z Powiatowego Zespołu Ds. Orzekania o Niepełnosprawności w Mogilnie 2011 r. - tabelka dotyczy osób powyżej 16 roku życia.

Objaśnienia :

01-U – upośledzenie umysłowe

02 – P – choroby psychicznej



PRZEWODNICZĄCY
RADY POWIATU

Jan Bartecki

- 03 – L – zaburzenia głosu, mowy i choroby słuchu
- 04 – O – upośledzenie narządu wzroku
- 05 – R upośledzenie narządu ruchu
- 06 – E – epilepsja
- 07 – S- choroby układów oddechowego i krążenia
- 08 – T -choroby układu pokarmowego
- 09 – M – choroby układu moczowego – płciowego
- 10 – N – choroby neurologiczne
- 11 – I – inne, w tym schorzenia : endokrynologiczne,
metaboliczne, zaburzenia enzymatyczne
- 12 – C – całościowe zaburzenia rozwojowe

Powiatowy zespół do Spraw Orzekania o Stopniu Niepełnosprawności w Mogilnie w 2011 r. wydał 1396 orzeczeń wg przyczyn niepełnosprawności (dot. osób poniżej jak i powyżej 16 roku życia). W wydanych orzeczeniach znalazły się osoby o różnych dysfunkcjach sprężonych i pojedynczych. Dominujące niepełnosprawności to schorzenia układu oddechowego i krążenia, uszkodzenia i upośledzenia narządów ruchu, choroby neurologiczne. Pozostałe to choroby słuchu, wzroku, upośledzenia umysłowego i psychicznego i inne.



PRZEWODNICZĄCY
RADY POWIATU
Jan Bartecki

III. Cele Powiatowego Programu Działań na Rzecz Osób Niepełnosprawnych.

Realizacja Powiatowego Programu Działań na Rzecz Osób Niepełnosprawnych ma za zadanie doprowadzić do podniesienia poziomu życia tej grupy osób, rozwoju integracji oraz zmiany postrzegania osób niepełnosprawnych wśród społeczności lokalnej w celu zapobiegania izolacji i wykluczeniu społecznemu.

1. Cel główny Programu:

Prowadzenie i wspieranie wszelkich działań na rzecz osób niepełnosprawnych sprzyjających poprawie jakości ich życia oraz aktywności życiowej w sferze społecznej i zawodowej, a tym samym przeciwdziałających wykluczeniu społecznemu tych osób.

1.1 Cele szczegółowe Programu:

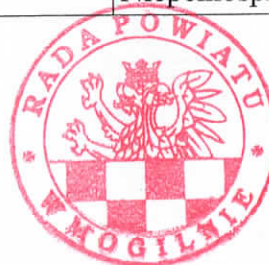
- 1 Tworzenie warunków do samodzielnego funkcjonowania osób niepełnosprawnych.
2. Rozwój aktywizacji zawodowej osób niepełnosprawnych.
3. Kształtowanie w społeczności lokalnej właściwych postaw wobec osób niepełnosprawnych oraz ich rodzin. Profilaktyka i edukacja społeczna.
4. Wprowadzanie innowacyjnych działań i rozwiązań na rzecz osób niepełnosprawnych i ich rodzin.
5. Wyrównywanie szans edukacyjnych i społecznych dzieci i młodzieży niepełnosprawnej.



PRZEWODNICZĄCY
RADY POWIATU
Jan Bartecki

Cel 1. Tworzenie warunków do samodzielnego funkcjonowania osób niepełnosprawnych.

L. p.	Sposób realizacji celu	Termin realizacji	Konsultanci programu	Źródła finansowania programu
1	Przełamywanie barier architektonicznych w obiektach użyteczności publicznej, psychicznych i społecznych poprzez inspirowanie władz gminnych, miejskich i powiatowych do podejmowania działań umożliwiających dostosowanie i tworzenie nowej infrastruktury do potrzeb osób niepełnosprawnych.	Praca ciągła	Powiatowa Społeczna Rada do Spraw Osób Niepełnosprawnych Osoby niepełnosprawne i ich rodziny. Ośrodki Pomocy Społecznej.	Państwowy Fundusz Rehabilitacji Osób Niepełnosprawnych Powiat Mogileński Środki Unii Europejskiej inne.
2	Działania na rzecz likwidacji barier architektonicznych w miejscu zamieszkania osób niepełnosprawnych.	Praca ciągła	Powiatowa Społeczna Rada do Spraw Osób Niepełnosprawnych Osoby niepełnosprawne i ich rodziny. Ośrodki Pomocy Społecznej.	Państwowy Fundusz Rehabilitacji Osób Niepełnosprawnych Powiat Mogileński Środki Unii Europejskiej inne.
3	Działania na rzecz dofinansowania zaopatrzenia w sprzęt rehabilitacyjny, przedmioty ortopedyczne i środki pomocnicze.	Praca ciągła	Powiatowa Społeczna Rada do Spraw Osób Niepełnosprawnych	Państwowy Fundusz Rehabilitacji Osób Niepełnosprawnych



Cel 1. Tworzenie warunków do samodzielnego funkcjonowania osób niepełnosprawnych.

			Osoby niepełnosprawne i ich rodziny. Ośrodki Pomocy Społecznej.	Powiat Mogileński Środki Unii Europejskiej inne.
4	Promowanie dostępności usług medycznych, pielęgniarstkich, opiekuńczych i rehabilitacyjnych dla osób niepełnosprawnych.	Praca ciągła	Powiatowa Społeczna Rada do Spraw Osób Niepełnosprawnych Osoby niepełnosprawne i ich rodziny. Ośrodki Pomocy Społecznej.	Państwowy Fundusz Rehabilitacji Osób Niepełnosprawnych Powiat Mogileński Środki Unii Europejskiej inne.
5	Działania na rzecz zaopatrzenia osób niepełnosprawnych w sprzęt rehabilitacyjny i przedmioty ortopedyczne w ramach wypożyczalni sprzętu rehabilitacyjnego.	Praca ciągła	Powiatowa Społeczna Rada do Spraw Osób Niepełnosprawnych Osoby niepełnosprawne i ich rodziny. Ośrodki Pomocy Społecznej.	Państwowy Fundusz Rehabilitacji Osób Niepełnosprawnych Powiat Mogileński Środki Unii Europejskiej inne.
6	Działania na rzecz dofinansowania uczestnictwa osób niepełnosprawnych oraz ich opiekunów w turnusach rehabilitacyjnych.	Praca ciągła	Powiatowa Społeczna Rada do Spraw Osób Niepełnosprawnych	Państwowy Fundusz Rehabilitacji Osób Niepełnosprawnych



Cel 1. Tworzenie warunków do samodzielnego funkcjonowania osób niepełnosprawnych.

			Osoby niepełnosprawne i ich rodziny. Ośrodki Pomocy Społecznej.	Powiat Mogileński Środki Unii Europejskiej inne.
7	Wspieranie inicjatyw rozwoju bazy i kadry rehabilitacyjnej.	Praca ciągła	Powiatowa Społeczna Rada do Spraw Osób Niepełnosprawnych Osoby niepełnosprawne i ich rodziny. Ośrodki Pomocy Społecznej.	Państwowy Fundusz Rehabilitacji Osób Niepełnosprawnych Powiat Mogileński Środki Unii Europejskiej inne.
8	Dofinansowanie działalności warsztatu terapii zajęciowej.	Praca ciągła	Powiatowa Społeczna Rada do Spraw Osób Niepełnosprawnych Osoby niepełnosprawne i ich rodziny. Ośrodki Pomocy Społecznej.	Państwowy Fundusz Rehabilitacji Osób Niepełnosprawnych Powiat Mogileński Środki Unii Europejskiej inne.
9	Działania na rzecz prowadzenia poradnictwa grupowego w celu uaktywnienia osób niepełnosprawnych.	Praca ciągła	Powiatowa Społeczna Rada do Spraw Osób Niepełnosprawnych	Państwowy Fundusz Rehabilitacji Osób Niepełnosprawnych



Cel 1. Tworzenie warunków do samodzielnego funkcjonowania osób niepełnosprawnych.				
			Osoby niepełnosprawne i ich rodziny. Ośrodki Pomocy Społecznej.	Powiat Mogileński Środki Unii Europejskiej inne.
10	Tworzenie warunków do rozwoju i działalności instytucji działających na rzecz osób niepełnosprawnych.	Praca ciągła	Powiatowa Społeczna Rada do Spraw Osób Niepełnosprawnych Osoby niepełnosprawne i ich rodziny. Ośrodki Pomocy Społecznej.	Państwowy Fundusz Rehabilitacji Osób Niepełnosprawnych Powiat Mogileński Środki Unii Europejskiej inne.

Cel 2. Rozwój aktywizacji zawodowej osób niepełnosprawnych.				
L. p.	Sposób realizacji celu	Termin realizacji	Konsultanci programu	Źródła finansowania programu
1	Podnoszenie kwalifikacji zawodowych osób niepełnosprawnych poprzez organizowanie i dofinansowanie szkoleń zawodowych zgodnie z zainteresowaniami i możliwościami psychofizycznymi	Praca ciągła	Powiatowa Społeczna Rada do Spraw Osób Niepełnosprawnych Osoby niepełnosprawne i	Państwowy Fundusz Rehabilitacji Osób Niepełnosprawnych Powiat Mogileński



Cel 2. Rozwój aktywizacji zawodowej osób niepełnosprawnych.

	osób niepełnosprawnych.		ich rodziny. Ośrodki Pomocy Społecznej.	Środki Unii Europejskiej inne.
2	Przyznawanie osobom niepełnosprawnym środków na rozpoczęcie działalności gospodarczej, rolniczej albo wniesienie wkładu do spółdzielni socjalnej.	Praca ciągła	Powiatowa Społeczna Rada do Spraw Osób Niepełnosprawnych Osoby niepełnosprawne i ich rodziny. Ośrodki Pomocy Społecznej.	Państwowy Fundusz Rehabilitacji Osób Niepełnosprawnych Powiat Mogileński Środki Unii Europejskiej inne.
3	Działania na rzecz przystosowania nowych lub istniejących stanowisk pracy do potrzeb osób niepełnosprawnych.	Praca ciągła	Powiatowa Społeczna Rada do Spraw Osób Niepełnosprawnych Osoby niepełnosprawne i ich rodziny. Ośrodki Pomocy Społecznej.	Państwowy Fundusz Rehabilitacji Osób Niepełnosprawnych Powiat Mogileński Środki Unii Europejskiej inne.
4	Prowadzenie pośrednictwa pracy i poradnictwa zawodowego dla osób niepełnosprawnych.	Praca ciągła	Powiatowa Społeczna Rada do Spraw Osób Niepełnosprawnych Osoby niepełnosprawne i	Państwowy Fundusz Rehabilitacji Osób Niepełnosprawnych Powiat Mogileński



Cel 2. Rozwój aktywizacji zawodowej osób niepełnosprawnych.

			ich rodziny. Ośrodki Pomocy Społecznej PUP	Środki Unii Europejskiej inne.
5	Współdziałanie z instytucjami administracji rządowej oraz organizacjami pozarządowymi na rzecz osób niepełnosprawnych w zakresie rehabilitacji zawodowej.	Praca ciągła	Powiatowa Społeczna Rada do Spraw Osób Niepełnosprawnych i Osoby niepełnosprawne i ich rodziny. Ośrodki Pomocy Społecznej PUP.	Państwowy Fundusz Rehabilitacji Osób Niepełnosprawnych Powiat Mogileński Środki Unii Europejskiej inne.
6	Wsparcie psychologiczne osób niepełnosprawnych.	Praca ciągła	Powiatowa Społeczna Rada do Spraw Osób Niepełnosprawnych i Osoby niepełnosprawne i ich rodziny. Ośrodki Pomocy Społecznej.	Państwowy Fundusz Rehabilitacji Osób Niepełnosprawnych Powiat Mogileński Środki Unii Europejskiej inne.



PRZEWODNICZĄCY
RADY POWIATU
Jan Bartecki

Cel 3. Kształtowanie w społeczności lokalnej właściwych postaw wobec osób niepełnosprawnych oraz ich rodzin. Profilaktyka i edukacja społeczna.

L.p	Sposób realizacji celu	Termin realizacji	Konsultanci programu	Źródła finansowania programu
1	Promowanie, wspieranie, dofinansowanie imprez integracyjnych, sportowych, rekreacyjnych i sprawnościowych.	Praca ciągła	Powiatowa Społeczna Rada do Spraw Osób Niepełnosprawnych i Osoby niepełnosprawne i ich rodziny. Ośrodki Pomocy Społecznej.	Państwowy Fundusz Rehabilitacji Osób Niepełnosprawnych Powiat Mogileński Środki Unii Europejskiej inne.
2	Inspirowanie lokalnych mediów do uczestniczenia i przedstawiania sprawozdań z przebiegu imprez, prezentowania osiągnięć osób niepełnosprawnych, prowadzenia systematycznej edukacji z zakresu rehabilitacji społecznej i zawodowej.	Praca ciągła	Powiatowa Społeczna Rada do Spraw Osób Niepełnosprawnych i Osoby niepełnosprawne i ich rodziny. Ośrodki Pomocy Społecznej.	Państwowy Fundusz Rehabilitacji Osób Niepełnosprawnych Powiat Mogileński Środki Unii Europejskiej inne.
3	Współpraca z organizacjami pozarządowymi, samorządami gminnymi w zakresie działań o charakterze informacyjnym i profilaktycznym	Praca ciągła	Powiatowa Społeczna Rada do Spraw Osób Niepełnosprawnych i Osoby niepełnosprawne i	Państwowy Fundusz Rehabilitacji Osób Niepełnosprawnych Powiat Mogileński



Cel 3. Kształtowanie w społeczności lokalnej właściwych postaw wobec osób niepełnosprawnych oraz ich rodzin. Profilaktyka i edukacja społeczna.

			ich rodziny. Ośrodki Pomocy Społecznej.	Środki Unii Europejskiej inne.
4	Informowanie społeczności lokalnej o aspektach niepełnosprawności oraz problemach, potrzebach, prawach osób niepełnosprawnych.	Praca ciągła	Powiatowa Społeczna Rada do Spraw Osób Niepełnosprawnych Osoby niepełnosprawne i ich rodziny. Ośrodki Pomocy Społecznej.	Państwowy Fundusz Rehabilitacji Osób Niepełnosprawnych Powiat Mogileński Środki Unii Europejskiej inne.
5	Udostępnienie osobom niepełnosprawnym możliwości pozyskania informacji o przysługujących im prawach, możliwości pozyskania dofinansowania ze środków PFRON, rodzaju ulg i uprawnień.	Praca ciągła	Powiatowa Społeczna Rada do Spraw Osób Niepełnosprawnych Osoby niepełnosprawne i ich rodziny. Ośrodki Pomocy Społecznej.	Państwowy Fundusz Rehabilitacji Osób Niepełnosprawnych Powiat Mogileński Środki Unii Europejskiej inne.
6	Upowszechnianie zdrowego stylu życia i dobrych praktyk.	Praca ciągła	Powiatowa Społeczna Rada do Spraw Osób Niepełnosprawnych	Państwowy Fundusz Rehabilitacji Osób Niepełnosprawnych



Cel 3. Kształtowanie w społeczności lokalnej właściwych postaw wobec osób niepełnosprawnych oraz ich rodzin. Profilaktyka i edukacja społeczna.

			Osoby niepełnosprawne i ich rodziny. Ośrodki Pomocy Społecznej.	Powiat Mogileński Środki Unii Europejskiej inne.
7	Inspirowanie do przeprowadzania warsztatów dla wolontariuszy dotyczące pracy z osobami niepełnosprawnymi połączone z kursem pierwszej pomocy.	Praca ciągła	Powiatowa Społeczna Rada do Spraw Osób Niepełnosprawnych Osoby niepełnosprawne i ich rodziny. Ośrodki Pomocy Społecznej.	Państwowy Fundusz Rehabilitacji Osób Niepełnosprawnych Powiat Mogileński Środki Unii Europejskiej inne.
8	Niwelowanie powstawania zjawiska bierności społecznej poprzez edukację rodzin i społeczeństwa w sferze prawidłowych zachowań w stosunku do osób niepełnosprawnych.	Praca ciągła	Powiatowa Społeczna Rada do Spraw Osób Niepełnosprawnych Osoby niepełnosprawne i ich rodziny. Ośrodki Pomocy Społecznej.	Państwowy Fundusz Rehabilitacji Osób Niepełnosprawnych Powiat Mogileński Środki Unii Europejskiej inne.
9	Promowanie wystaw i kiermaszów z pracami osób niepełnosprawnych.	Praca ciągła	Powiatowa Społeczna Rada do Spraw Osób	Państwowy Fundusz Rehabilitacji Osób



Cel 3. Kształtowanie w społeczności lokalnej właściwych postaw wobec osób niepełnosprawnych oraz ich rodzin. Profilaktyka i edukacja społeczna.

			Niepełnosprawnych Osoby niepełnosprawne i ich rodziny. Ośrodki Pomocy Społecznej.	Niepełnosprawnych Powiat Mogileński Środki Unii Europejskiej inne.
--	--	--	---	---

Cel 4. Wprowadzanie innowacyjnych działań i rozwiązań na rzecz osób niepełnosprawnych i ich rodzin.

L. p.	Sposób realizacji celu	Termin realizacji	Konsultanci programu	Źródła finansowania programu
1	Wspieranie instytucji i organizacji działających na rzecz osób niepełnosprawnych w podejmowaniu nowatorskich przedsięwzięć.	Praca ciągła	Powiatowa Społeczna Rada do Spraw Osób Niepełnosprawnych Osoby niepełnosprawne i ich rodziny. Ośrodki Pomocy Społecznej.	Państwowy Fundusz Rehabilitacji Osób Niepełnosprawnych Powiat Mogileński Środki Unii Europejskiej inne.
2	Przekazywanie wiedzy o nowych rozwiązaniach organizacjom, instytucjom, i samorządom.	Praca ciągła	Powiatowa Społeczna Rada do Spraw Osób Niepełnosprawnych	Państwowy Fundusz Rehabilitacji Osób Niepełnosprawnych



Cel 4. Wprowadzanie innowacyjnych działań i rozwiązań na rzecz osób niepełnosprawnych i ich rodzin.

			Osoby niepełnosprawne i ich rodziny. Ośrodki Pomocy Społecznej.	Powiat Mogileński Środki Unii Europejskiej inne.
3	Integrowanie instytucji, organizacji działających na rzecz osób niepełnosprawnych.	Praca ciągła	Powiatowa Społeczna Rada do Spraw Osób Niepełnosprawnych Osoby niepełnosprawne i ich rodziny. Ośrodki Pomocy Społecznej.	Państwowy Fundusz Rehabilitacji Osób Niepełnosprawnych Powiat Mogileński Środki Unii Europejskiej inne.

Cel 5. Wyrównywanie szans edukacyjnych i społecznych dzieci młodzieży niepełnosprawnej.

L. p.	Sposób realizacji celu	Termin realizacji	Konsultanci programu	Źródła finansowania programu
1	Wspieranie działań mających na celu integrację dzieci młodzieży niepełnosprawnej z ich pełnosprawnymi rówieśnikami.	Praca ciągła	Powiatowa Społeczna Rada do Spraw Osób Niepełnosprawnych Osoby niepełnosprawne i ich rodziny.	Państwowy Fundusz Rehabilitacji Osób Niepełnosprawnych Powiat Mogileński Środki Unii Europejskiej



PRZEWODNICZĄCY
RADY POWIATU

Jan Bartecki

Cel 5. Wyrównywanie szans edukacyjnych i społecznych dzieci młodzieży niepełnosprawnej.

			Ośrodki Pomocy Społecznej.	inne.
2	Organizacja spotkań, imprez integracyjnych.	Praca ciągła	Powiatowa Społeczna Rada do Spraw Osób Niepełnosprawnych i Osoby niepełnosprawne i ich rodziny. Ośrodki Pomocy Społecznej.	Państwowy Fundusz Rehabilitacji Osób Niepełnosprawnych Powiat Mogileński Środki Unii Europejskiej inne.
3	Obejmowanie opieką pedagogiczną oraz psychologiczną dzieci i młodzieży niepełnosprawnej wraz z ich rodzicami i opiekunami.	Praca ciągła	Powiatowa Społeczna Rada do Spraw Osób Niepełnosprawnych i Osoby niepełnosprawne i ich rodziny. Ośrodki Pomocy Społecznej.	Państwowy Fundusz Rehabilitacji Osób Niepełnosprawnych Powiat Mogileński Środki Unii Europejskiej inne.
4	Udzielanie pomocy oraz wsparcia młodzieży niepełnosprawnej w usamodzielnianiu się a także w wejściu na rynek pracy.	Praca ciągła	Powiatowa Społeczna Rada do Spraw Osób Niepełnosprawnych i Osoby niepełnosprawne i ich rodziny.	Państwowy Fundusz Rehabilitacji Osób Niepełnosprawnych Powiat Mogileński Środki Unii Europejskiej



PRZEWODNICZĄCY
RADY POWIATU

Jan Bartecki

Cel 5. Wyrównywanie szans edukacyjnych i społecznych dzieci młodzieży niepełnosprawnej.

			Ośrodki Pomocy Społecznej Placówki specjalne Placówki edukacyjne.	inne.
5	Podnoszenie własnej wartości oraz wiary we własne siły dzieci i młodzieży niepełnosprawnej, poprzez zachęcanie, wspieranie i umożliwianie rozwijania swoich pasji oraz talentów.	Praca ciągła	Powiatowa Społeczna Rada do Spraw Osób Niepełnosprawnych i Osoby niepełnosprawne i ich rodziny. Ośrodki Pomocy Społecznej Placówki specjalne Placówki edukacyjne.	Państwowy Fundusz Rehabilitacji Osób Niepełnosprawnych Powiat Mogileński Środki Unii Europejskiej inne.
6	Działania na rzecz wyrównywania szans dzieci i młodzieży niepełnosprawnej w korzystaniu z dóbr kultury, sztuki oraz sportu i rekreacji.	Praca ciągła	Powiatowa Społeczna Rada do Spraw Osób Niepełnosprawnych i Osoby niepełnosprawne i ich rodziny. Ośrodki Pomocy Społecznej.	Państwowy Fundusz Rehabilitacji Osób Niepełnosprawnych Powiat Mogileński Środki Unii Europejskiej inne.



IV. Realizatorzy.

- Powiat Mogileński
- Powiatowe Centrum Pomocy Rodzinie w Mogilnie
- Poradnia Psychologiczno – Pedagogiczna w Mogilnie
- Dom Pomocy Społecznej w Siemionkach
- Warsztat Terapii Zajęciowej „Radosne Serca” w Bielicach
- Powiatowy Urząd Pracy w Mogilnie
- placówki specjalne i placówki edukacyjne
- organizacje pozarządowe
- osoby fizyczne
- osoby prawne
- wolontariusze
- inne

V. Oczekiwane rezultaty

Podejmowanie wyżej wymienionych działań ma służyć realizacji celów szczegółowych, a tym samym przyczynić się do realizacji celu głównego. Powiatowe Centrum Pomocy Rodzinie w Mogilnie w partnerstwie z innymi jednostkami, instytucjami, organizacjami pragnie osiągnąć jak najlepsze rezultaty. Należą do nich w szczególności:

- zapobieganie marginalizacji osób niepełnosprawnych,
- zwiększenie sprawności funkcjonalnej i aktywności życiowej osób niepełnosprawnych,
- lepszy dostęp do wszechstronnej rehabilitacji,
- zwiększenie dostępu do obiektów użyteczności publicznej,
- zwiększenie znajomości problemów osób niepełnosprawnych wśród społeczności lokalnej,
- podniesienie świadomości o prawach osób niepełnosprawnych,
- zwiększenie efektywności i realizacji form rehabilitacji zawodowej.

VI. Monitorowanie

Realizacja Powiatowego Programu Działań na Rzecz Osób Niepełnosprawnych na lata 2012-2020 z zakresu rehabilitacji zawodowej osób niepełnosprawnych monitorowana będzie poprzez roczne sprawozdania opracowane przez Powiatowy Urząd Pracy w Mogilnie.



25
MAGIŁO WODNICZĄCY
RADY POWIATU

Jan Bartecki

Natomiast realizacja programu z zakresu rehabilitacji społecznej osób niepełnosprawnych oraz poszczególnych elementów programu ujmowana będzie w sprawozdaniu rocznym opracowanym przez Powiatowe Centrum Pomocy Rodzinie w Mogilnie we współpracy z realizatorami programu.

Podsumowanie

Powiatowy Program Działań na Rzecz Osób Niepełnosprawnych na lata 2012-2020 jest dokumentem zawierającym działania zmierzające do osiągnięcia poprawy jakości życia osób niepełnosprawnych z terenu Powiatu Mogileńskiego. Ich szeroko profilowy charakter umożliwia pobudzanie aktywności osób niepełnosprawnych, odkrywanie ich potencjału i możliwości, chroniąc tym samym przed wycofaniem z życia społecznego, zawodowego. Osiągnięcie pozytywnych rezultatów wymaga jednak zintegrowanych działań samorządów, instytucji organizacji działających na rzecz osób niepełnosprawnych, wykorzystania zasobów materialnych i personalnych, co umożliwi wdrożenie opracowanego programu, a tym samym stopniowe eliminowanie problemów osób niepełnosprawnych z terenu Powiatu Mogileńskiego.

Powiatowy Program Działań na Rzecz Osób Niepełnosprawnych na lata 2012-2020 jest dokumentem otwartym, zatem z uwagi na zmieniającą się rzeczywistość społeczną koniecznym staje się reagowanie na pojawiające się problemy i wyzwania, a w konsekwencji wprowadzanie zmian i nowych rozwiązań.



PRZEWODNICZĄCY
RADY POWIATU
Jan Bartecki